



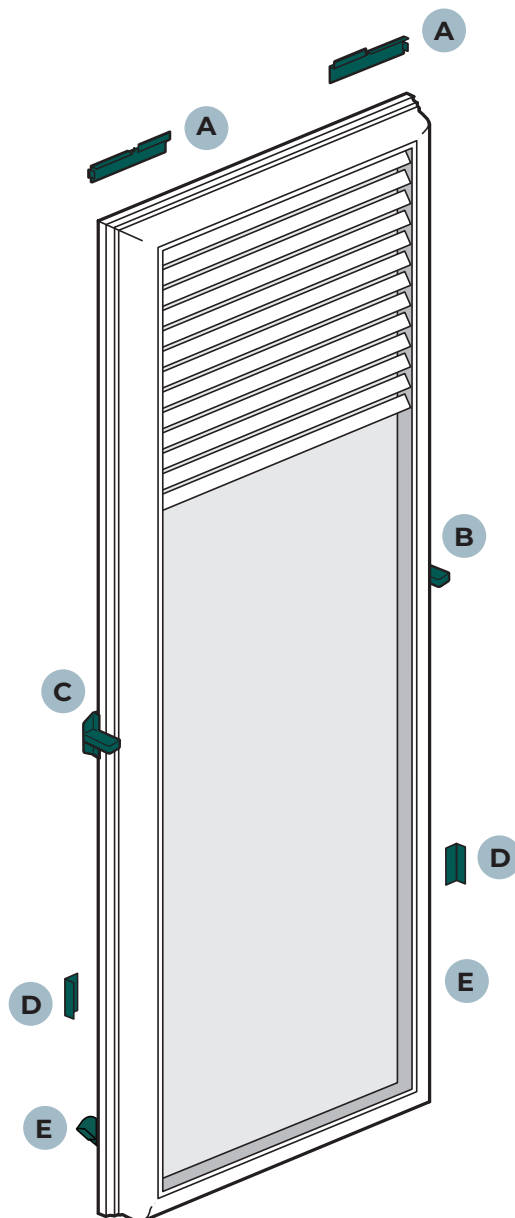
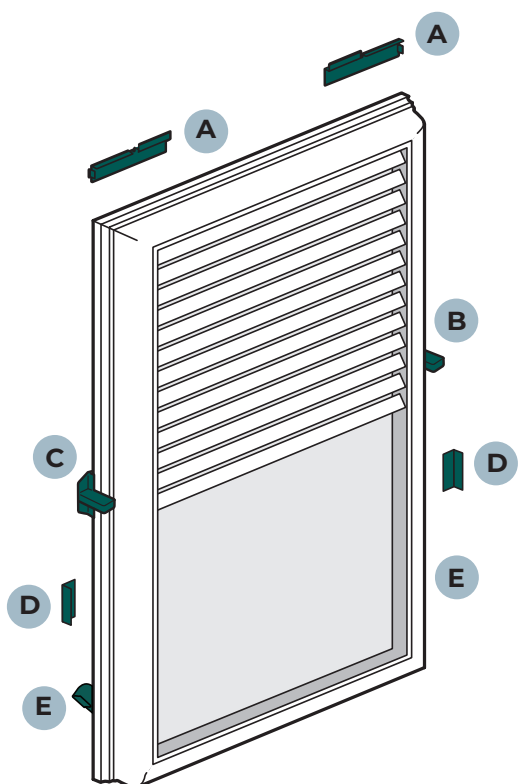
STORES INTÉGRÉS D'APPOINT



# Stores Intégrés d'Appoint — Cadre en Relief

DEMI-VUE

PLEINE-VUE



- A** Supports supérieurs (gauche et droite)
- B** Poignée de relèvement et d'abaissement du store
- C** Poignée d'inclinaison
- D** Cales d'espacement latérales
- E** Pincettes de verrouillage

## OUTILS NÉCESSAIRES

### NÉCESSAIRE

Tournevis cruciforme (Phillips)

### OPTIONNEL

Perceuse avec foret, pince à bec long, couteau à mastic et vis à bois.

## APPELEZ-NOUS D'ABORD

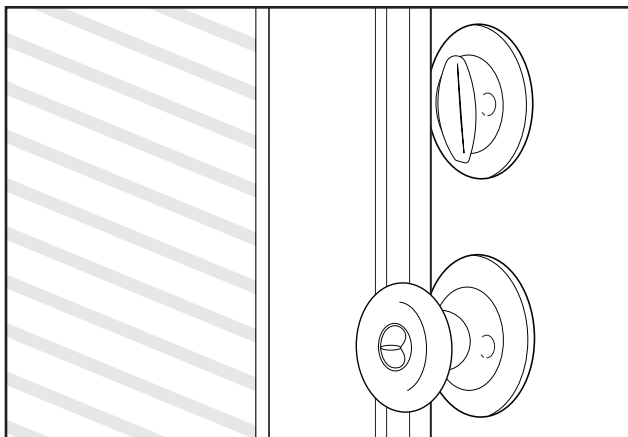
### NE RETOURNEZ PAS VOTRE PRODUIT AU MAGASIN

Pour obtenir de l'assistance avec l'installation ou pour obtenir de l'information supplémentaire sur votre produit, téléphonez à notre centre de service à la clientèle au 1 866 635-4968.

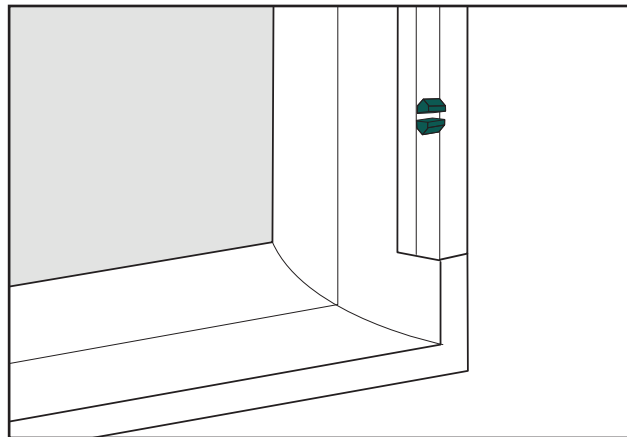
# Instructions d'Installation

\* VEUILLEZ LIRE ATTENTIVEMENT L'ENSEMBLE DES INSTRUCTIONS AVANT D'INSTALLER CE PRODUIT.

## 1. PREMIERS PAS



(FIG. 1)



(FIG. 2)

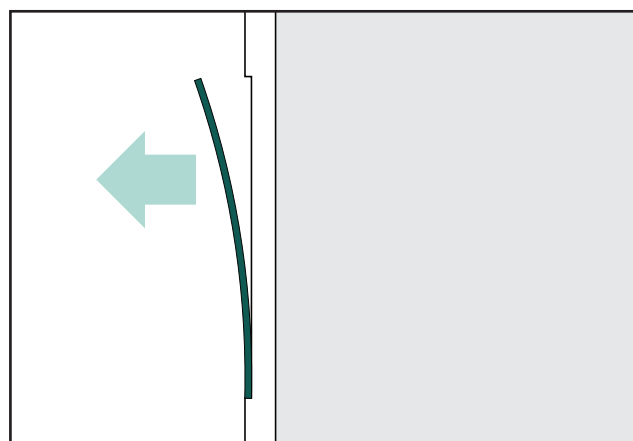
- Si le cadre de votre porte de verre ne comporte pas de trous, téléphoner au service à la clientèle d'ODL au 1 866 635-4968
- Déballer votre produit et s'assurer qu'il n'est pas endommagé
- Sortir attentivement votre store intégré d'appoint de son emballage et le placer sur le cadre de la porte de verre
- Le store intégré d'appoint devrait s'ajuster aisément sur le cadre existant

**ASTUCE:** Si le store d'appoint ne s'intègre pas facilement sur le cadre existant, téléphoner au service à la clientèle d'ODL au 1 866 635-4968.

- Le store d'appoint devrait se monter à plat contre la porte.

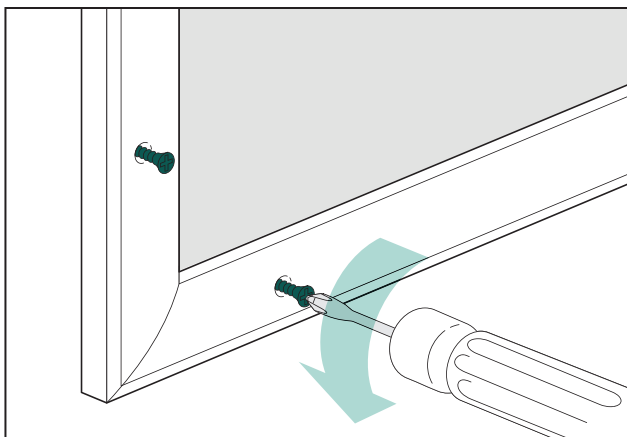
**ASTUCE:** Si le cadre du store intégré d'appoint entre en contact avec votre poignée de porte ou la plaque du pêne dormant (fig. 1), utiliser une pince à bec long pour pincer chaque languette de retenue (fig. 2) afin de retirer facilement la bande de remplissage. Cela permettra de créer un espace supplémentaire entre le cadre et la porte afin que la poignée ou le pêne dormant puisse passer sous le store intégré d'appoint (fig. 3). Si désiré, vous pouvez couper la bande de remplissage et réinstaller la portion qui n'interfère pas avec la quincaillerie.

**NOTE:** Si votre poignée de porte à levier entre en contact avec le cadre surélevé du store intégré d'appoint, il peut être nécessaire de la remplacer par un modèle différent.

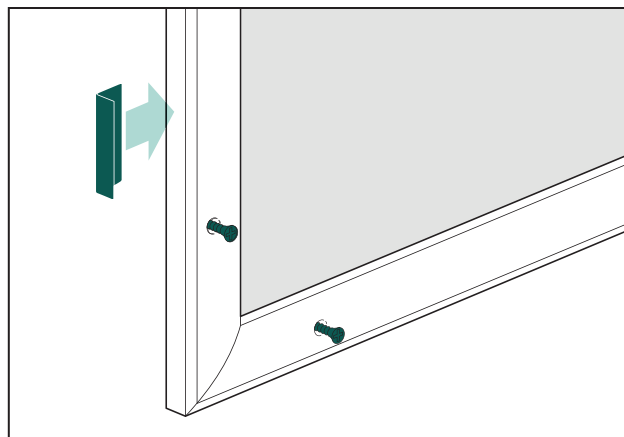


(FIG. 3)

## 2. INSTALLEZ LES CALES D'ESPACEMENT LATÉRALES



(FIG. 4)



(FIG. 5)

- Desserrer les vis existantes des coins inférieurs du cadre de la porte de verre

**ASTUCE:** Retirer les capuchons obturateurs des vis dans les coins inférieurs du cadre (fig. 3). Si les capuchons ne se retirent pas facilement, vous pouvez utiliser une vis à bois pour vous faciliter la tâche: visser légèrement la vis dans le capuchon, puis le tirer vers vous.

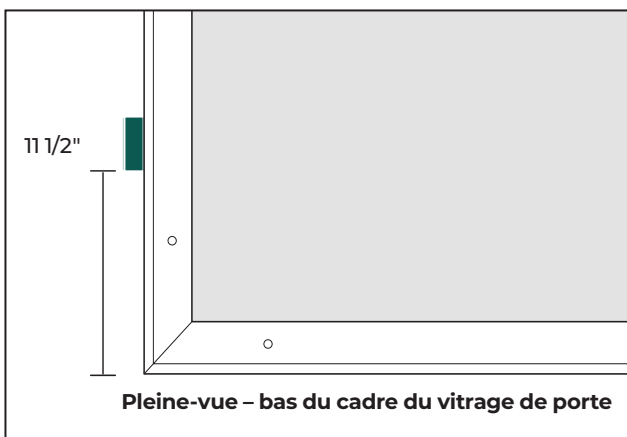
- Glisser les espaceurs derrière le cadre du vitrage de la porte (fig. 5) ; le côté le plus long de l'espaceur latéral doit être placé derrière le cadre.

Pleine-vue – insérer les espaceurs à environ 11½ po du bas du cadre du vitrage de la porte (fig. 6).

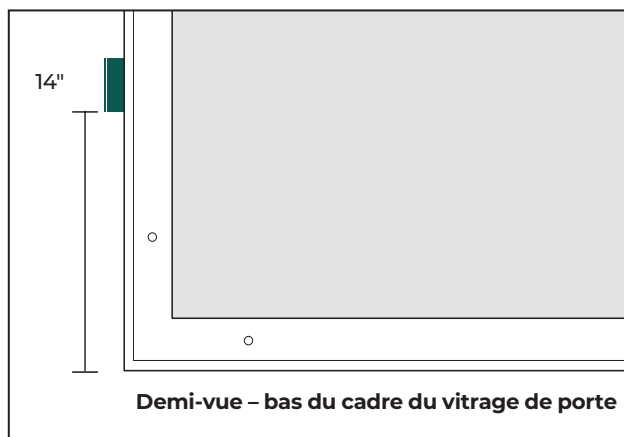
Demi-vue – insérer les espaceurs à environ 14 po du bas du cadre du vitrage de la porte (fig. 7).

**ASTUCE:** Si l'espaceur latéral ne s'insère pas facilement entre le cadre et la porte, pousser sur le vitrage depuis l'extérieur ou glisser un couteau à mastic derrière le cadre afin de créer plus d'espace.

- Serrer les vis aux coins inférieurs du cadre du vitrage de la porte.
- Remettre les cache-vis en place (optionnel)

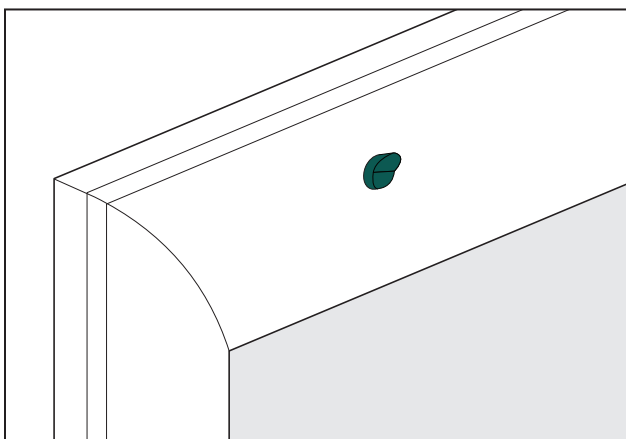


(FIG. 6)



(FIG. 7)

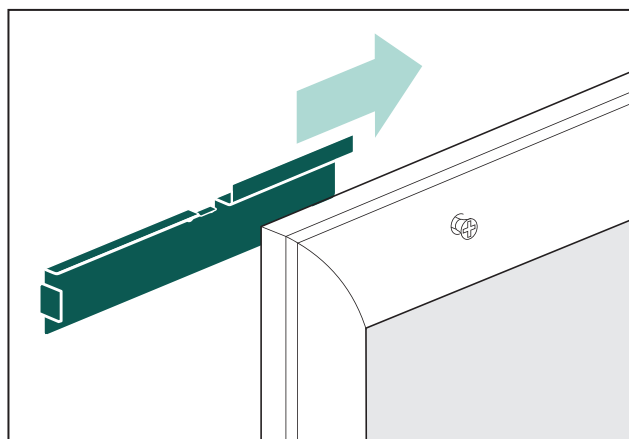
### 3. INSTALLEZ LES SUPPORTS SUPÉRIEURS



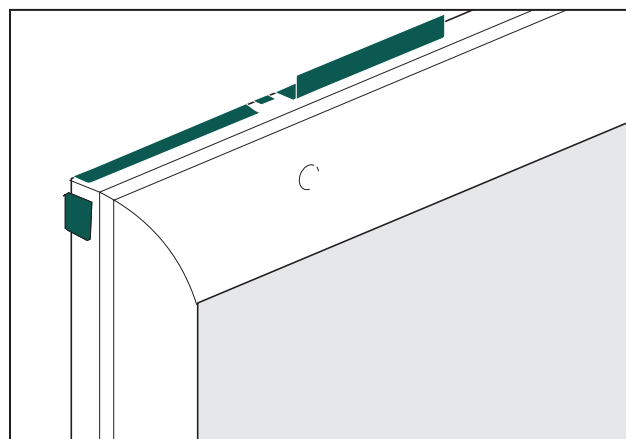
(FIG. 8)

- Desserrer les vis existantes aux coins supérieurs du cadre du vitrage de la porte.

**ASTUCE:** Retirer les cache-vis des coins supérieurs du cadre du vitrage de la porte (fig. 8). Si les cache-vis ne se retirent pas facilement, une vis à bois peut être utilisée pour les enlever. Vissez la vis à bois dans le cache-vis, puis tirez pour le retirer.



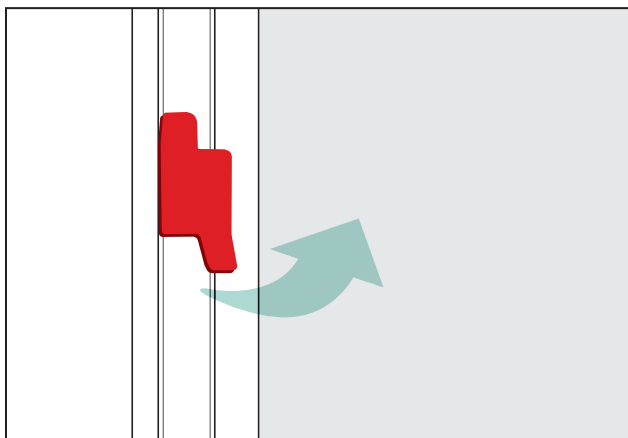
(FIG. 9)



(FIG. 10)

- Installer les supports supérieurs gauche et droit derrière le cadre du vitrage de la porte.  
Les ailettes du support doivent être affleurantes avec le bord extérieur du cadre (fig. 9).  
La lèvre supérieure du support doit reposer au-dessus du cadre du vitrage de la porte (fig. 10).
- Serrer les vis aux coins supérieurs du cadre du vitrage de la porte.
- Remettre les cache-vis en place (optionnel)

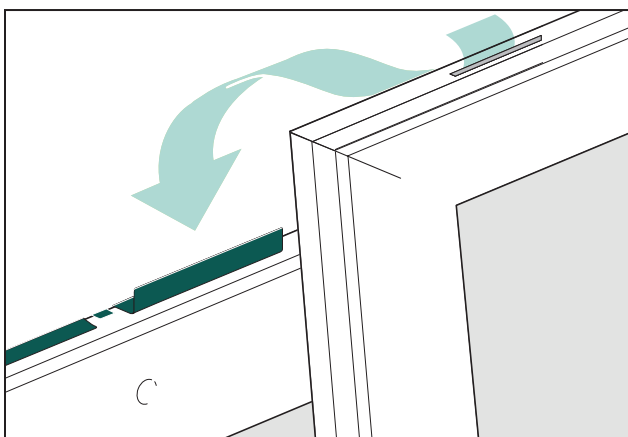
## 4. PRÉPARATION DU STORE INTÉGRÉ AVANT L'INSTALLATION



(FIG. 11)

- Placer l'unité de store intégré d'appoint à la verticale.  
Il est important de n'actionner les stores que lorsque l'unité est en position verticale.
- Retirer la pince de sécurité rouge (modèle pleine-vue uniquement) de l'unité de store intégré d'appoint (fig. 11).  
Les stores ne peuvent pas être montés ni descendus tant que la pince de sécurité de transport n'a pas été retirée.
- Nettoyer l'unité de store intégré d'appoint  
Retirer toutes les étiquettes  
Nettoyer le vitrage intérieur de la porte et celui du store intégré d'appoint.  
**ASTUCE:** Sécher complètement le vitrage afin de prévenir la condensation (voir la section Entretien du store intégré d'appoint pour plus de détails).

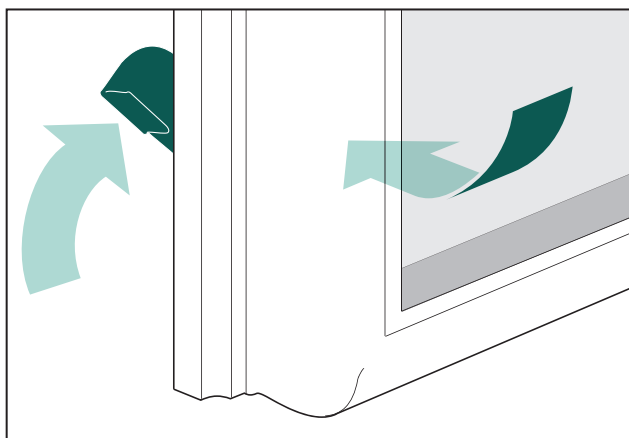
## 5. INSTALLEZ LE STORE INTÉGRÉ D'APPOINT



(FIG. 12)

- Suspender la partie supérieure du store intégré d'appoint aux supports supérieurs (fig. 12).  
**ASTUCE:** Incliner le bas de l'unité vers vous tout en la faisant glisser sur les supports supérieurs.
- Vérifier que les supports sont bien insérés dans les fentes en haut, sur le bord intérieur du cadre du store intégré d'appoint.
- Déplacer l'unité de store intégré d'appoint de gauche à droite afin de s'assurer qu'elle est bien d'équerre et bien ajustée.

## 6. VERROUILLEZ LES PINCES DE SÉCURITÉ INFÉRIEURES



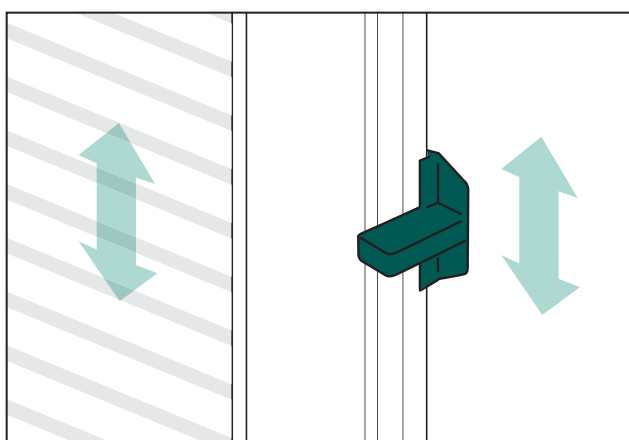
(FIG.13)

- Faire pivoter les pinces de sécurité vers l'extérieur
- Pousser les coins inférieurs contre la porte
- Glisser les pinces de sécurité sous le cadre de la porte de verre en les poussant vers le haut et l'intérieur (FIG. 13)

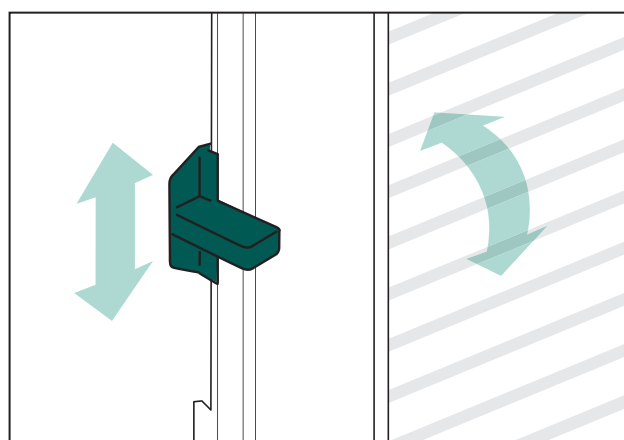
## 7. ASSUREZ-VOUS QUE LE PRODUIT EST SOLIDEMENT EN PLACE

- Vérifier que le haut, le bas et les côtés du store d'appoint et s'assurer qu'il est parfaitement aligné avec la porte
- S'assurer que le store est solidement en place sur les supports supérieurs
- Vérifier une fois de plus que les pinces de sécurité sont en place

## 8. VÉRIFIEZ LE FONCTIONNEMENT



(FIG.14)



(FIG.15)

- Monter/descendre les stores – faire glisser la languette de droite vers le haut et vers le bas (fig. 14).
- Incliner les stores – faire glisser la languette de gauche vers le haut et vers le bas (fig. 15).

**ASTUCE:** Pour un rendement optimal, monter ou descendre les stores lorsque l'inclinaison est en position neutre (lames à plat).

**ASTUCE:** Les cordons internes du store s'assoupliront au cours des premiers cycles, permettant un fonctionnement plus fluide avec le temps.

# ENTRETIEN ET NETTOYAGE DES STORES D'APPOINT

## ENTRETIEN GÉNÉRAL

- Vous pouvez nettoyer le cadre avec de l'eau et du savon
- Nettoyer la vitre à l'aide d'un liquide nettoie-vitres standard
- Si vous le voulez, vous pouvez peindre le cadre avec de la peinture au latex
- Pour retirer le store d'appoint, effectuer les étapes d'installation dans l'ordre inverse

## EMPÊCHER LA CONDENSATION

La condensation intérieure est causée par un excès d'humidité dans votre résidence. Les stores d'appoint ne causent pas de condensation, mais ils sont un bon indicateur des niveaux élevés d'humidité. Gardez à l'esprit que les nouvelles maisons libèrent de l'humidité logée dans les matériaux de construction, à travers plusieurs cycles de chauffage et de refroidissement.

Les valeurs ci-dessous indiquent les niveaux d'humidité appropriés:

Température extérieure (en Celsius)	Humidité à l'intérieur
-7 à 4 degrés	Pas plus de 40%
-12 à -7 degrés	Pas plus de 30%
-18 à -12 degrés	Pas plus de 25%
-29 à -18 degrés	Pas plus de 20%
Sous -29 degrés	Pas plus de 15%

Si de la condensation se forme à l'intérieur du vitrage de votre porte, vous pouvez généralement la contrôler en réduisant le taux d'humidité dans votre habitation (par exemple, en diminuant ou en éliminant l'utilisation d'humidificateurs).

La condensation n'indique pas un défaut de l'unité de store intégré d'appoint et n'endommagera pas celle-ci.